

白环,端半似 *longicornis*,后足胫节基部 3/4 黑,端部 1/4 黄白。

阳茎端骨化附器 3 枚,腹方骨化附器尖长,刺状,弯曲;中央附器杯状;背方骨化附器二叉状,长支粗壮,短支细;右侧微刺状或颗粒状骨化区域范围大(图 69c~e)。

量度(mm):体长 2.8~4.0,体宽 1.5~2.15。头长 0.3~0.37,头宽 0.8~0.9。头顶宽(♂) 0.35~0.4,(♀) 0.4~0.43。触角各节长 0.3~0.35:0.95~1.05:0.6~0.65:0.6~0.7。前胸背板长 0.90,后缘宽 1.25~1.8。革片长 1.45~2.0。

观察标本: 6 ♀♀,北京西山,1957.VIII.17~VIII.30; 1 ♀,河北雾灵山,1973.VIII.22 (TMNH); 1 ♀,山西太原,1974.VIII.23,杨家林采; 9 ♂♂ ♀♀,浙江天目山仙人顶,1965.VIII.15,王良臣采; 2 ♀♀,浙江杭州虎跑,1547.VII.29; 1 ♂ 1 ♀,安徽太平,1932.IX~X,刘淦芝采; 3 ♂♂ 4 ♀♀,江西庐山,1957.VII.20~25,应松鹤采; 2 ♂♂ 2 ♀♀,福建崇安三港,1965.VI.23,王良臣采; 1 ♀,福建建阳黄坑,1965.VI.9,王良臣采; 1 ♀,福建武夷九曲,1982.VII.28,任树芝采; 3 ♂♂ 3 ♀♀,福建邵武大竹岚,1948.VI.25~VII.11; 1 ♂ 2 ♀♀,河南安阳,1954.VII(枣树); 5 ♂♂ 3 ♀♀,湖北武昌珞珈山,1957.VII.7~VIII.12,应松鹤采; 1 ♂ 3 ♀♀,湖北房县桥上,1977.VI.15~16,邹环光、郑乐怡采; 1 ♂ 4 ♀♀,广东连县瑶安,1962.X.21~28,郑乐怡、程汉华采; 1 ♀,广东乐昌,1947.VIII.26 (ZSU); 1 ♀,广东广州中山大学校园,1980.IV.19,任树芝采; 1 ♀,广东高要鼎湖山,1962.X.2,郑乐怡、程汉华采; 1 ♂,广西龙胜粗江,1964.VIII.25,王良臣采; 1 ♂,广西那坡德孚,1350m,2000.VI.19,姚建采; 1 ♀,四川丹巴,1985.VIII.12,2100m,李新正采; 1 ♂,四川灌县二王庙 750~800m,邹环光采; 1 ♂ 1 ♀,四川金川城关 2000~2300m,1963.VII.15,邹环光采; 1 ♂ 3 ♀♀,四川峨眉山报国寺 600m,1957.IV.14~VI.7,郑乐怡、程汉华采; 1 ♂ 2 ♀♀,四川峨眉山清音阁,1957.V.28~VI.10; 4 ♀♀,四川宝兴硃碛 2200~2700m,1963.VI.25~VII.1,郑乐怡采; 1 ♀,四川马尔康 2600~2800m,1963.VIII.10,熊江采; 1 ♂ 1 ♀,峨眉山龙门洞 1800m,1957.IV.3~VI.3; 2 ♂♂ 2 ♀♀,四川峨眉山九老洞,1947.VII.8,郑乐怡、程汉华采; 1 ♂,四川峨眉山初殿,1957.VII.4; 4 ♂♂ 1 ♀,四川青城山,1957.VIII.13~16,郑乐怡采; 3 ♂♂,贵州贵阳,1983.VII.6~20,邹环光采; 5 ♂♂,贵州赤水桫椤金沙乡,2000.V.27~29,薛怀君采; 4 ♂♂ 3 ♀♀,贵州习水三岔河,800~1000m,2000.IX.26,李传仁采; 1 ♂ 3 ♀♀,贵州习水蔺江至平河,2000.VI.1,薛怀君采; 1 ♀,云南勐海,1979.X.5,凌作培采; 1 ♀,陕西喂子坪,1922.VIII.6; 1 ♀,陕西宁陕火地塘,1580m,1998.VII.27,姚建采; 1 ♀,陕西周至厚畛子,1350m,1999.VI.21,灯诱,章有为采; 1 ♀,甘肃文县碧口碧峰沟,900~1450m,1998.VI.25,灯诱,姚建采; 甘肃文县七信沟,1992.VIII.15; 1 ♀,甘肃文县店坝正沟,1993.VIII.2; 1 ♂,甘肃康县清河林场,1400m,1998.VII.14,陈军采; 1 ♂,同前,杨星科采; 1 ♀,同前,袁德成采; 1 ♂,甘肃康县清河,1380~

1500m, 1998. VII. 14, 王洪建采。

此外, 作者之一还曾见到台湾台中鞍马山和高雄六龟扇平的标本。

分布: 河北、浙江、安徽、福建、河南、湖北、广东、广西、四川、贵州、云南、陕西、甘肃、台湾; 日本, 朝鲜, 俄罗斯 (远东地区)。

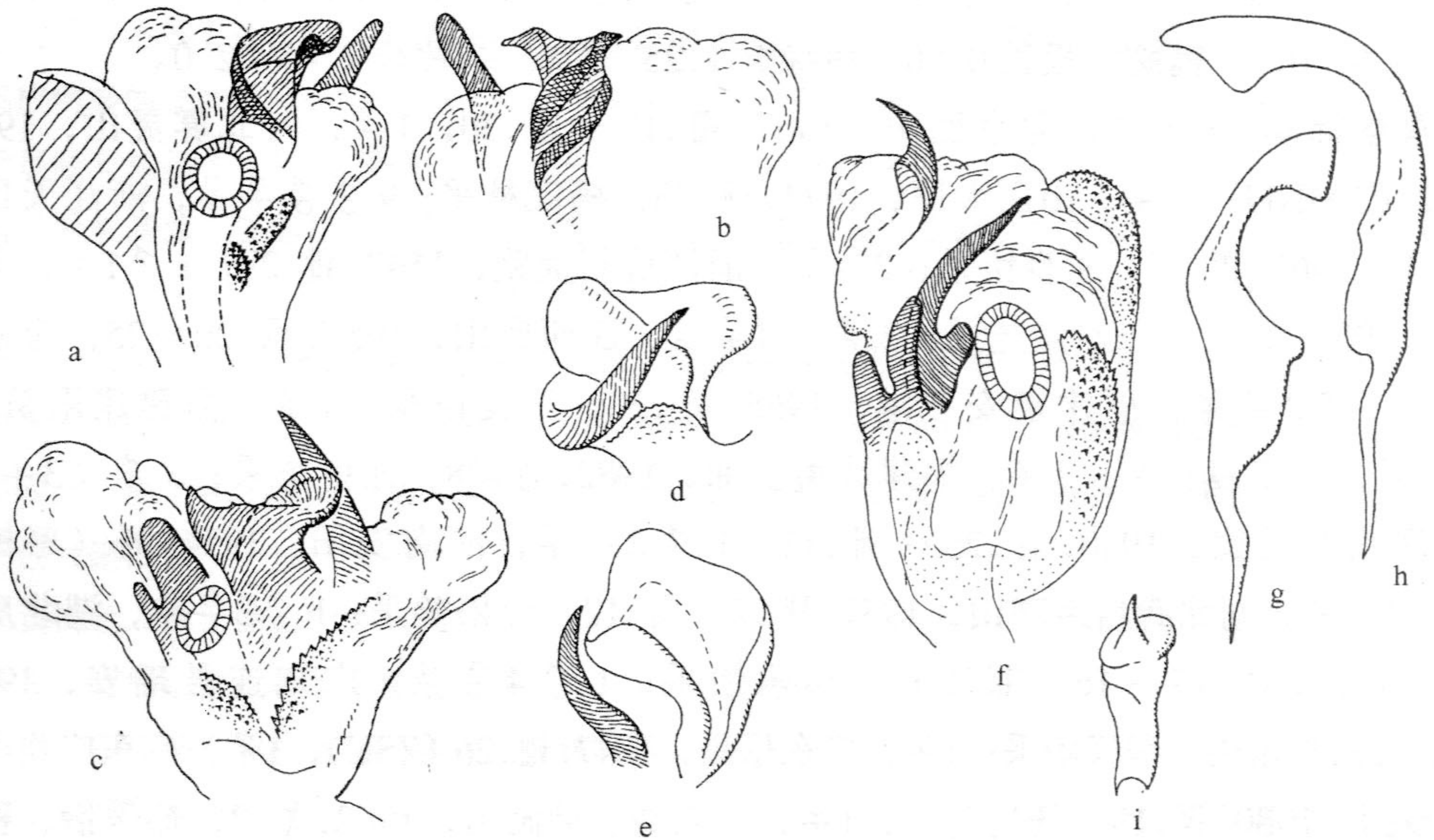


图 69 (a~b) 邻纹唇盲蝽 *Charagochilus spiraliifer* Kerzhner;

(c~e) 狭领纹唇盲蝽 *Charagochilus angusticollis* Linnavuori;

(f~i) 玉龙纹唇盲蝽 *Charagochilus yulongensis* Zheng

a~c, f. 阳茎端 (vesica); d~e. 阳茎端腹面骨化附器及中央骨化附器 (ventral and media sclerotized appendages of vesica); g~h. 左阳基侧突 (left paramere); i. 右阳基侧突 (right paramere)。

(116) 欧亚纹唇盲蝽 *Charagochilus gyllenhali* (Fallén, 1807)

Lygaeus gyllenhali Fallén, 1807: 88; Schuh, 1995: 739; Kerzhner & Josifov, 1999: 212.

体小, 厚实。

头黑, 密被银白色丝状平伏毛与半平伏的细刚毛状毛; 头顶在眼内侧有一小黄斑, 斑内侧为小网状微刻区。头顶后缘嵴完整明显。触角第 I 节只微伸过头端, 黄褐, 基半黑褐; 第 II 节略加粗, 成亚香肠状, 污黄褐色, 端部渐深成黑褐色; 第 III、IV 两节污黄褐色至淡褐色, 端部至端半黑褐。喙黑, 第 I、II、III 节的端部以及第 IV 节基部黄褐色, 故呈斑驳状; 伸达后足基节中部至末端。

前胸背板黑, 后缘常狭细地黄褐色。领黑, 粗同触角第 I 节, 银白色平伏丝状毛较密。与盘域均密被银白色丝状平伏毛与淡褐色半平伏刚毛状毛, 刻点深密整齐。